

08 de junho de 2021

Índices de Volume de Negócios, Emprego, Remunerações e Horas Trabalhadas na Indústria Abril de 2021

Volume de Negócios na Indústria acelerou para 54,1%

O Índice de Volume de Negócios na Indústria apresentou um crescimento homólogo nominal de 54,1% em abril (16,6% no mês anterior). Os índices relativos ao mercado nacional e ao mercado externo registaram aumentos de, respetivamente, 36,3% e 86,5% em abril (12,0% e 23,4% em março, pela mesma ordem). Os aumentos acentuados refletem a comparação com o mês de abril de 2020, fortemente afetado pela pandemia.

Comparando com abril de 2019, as variações observadas foram, respetivamente, para os índices de negócios total, mercado interno e mercado externo, 1,8%, -0,8% e 5,5%.

O emprego registou um aumento de 0,3% (-2,1% em março), enquanto as remunerações e as horas trabalhadas¹ apresentaram variações de 7,8% e 30,8% (1,7% e 1,6% no mês anterior, respetivamente).

VOLUME DE NEGÓCIOS

Total

O Índice de Volume de Negócios na Indústria registou um crescimento homólogo e nominal de 54,1% em abril, o que traduz uma aceleração de 37,5 pontos percentuais (p.p.) face ao mês anterior. Esta evolução reflete em larga medida um efeito de base, uma vez que o mês homólogo foi fortemente afetado pela pandemia, com o valor do índice a situar-se em 73,4 (104,6 em fevereiro de 2020, o último mês sem efeitos da pandemia, e 111,1 em abril de 2019 – não sendo este índice ajustado de efeitos calendário nem sazonalidade, refira-se que abril de 2021 teve 21 dias úteis, mais um que abril de 2019).

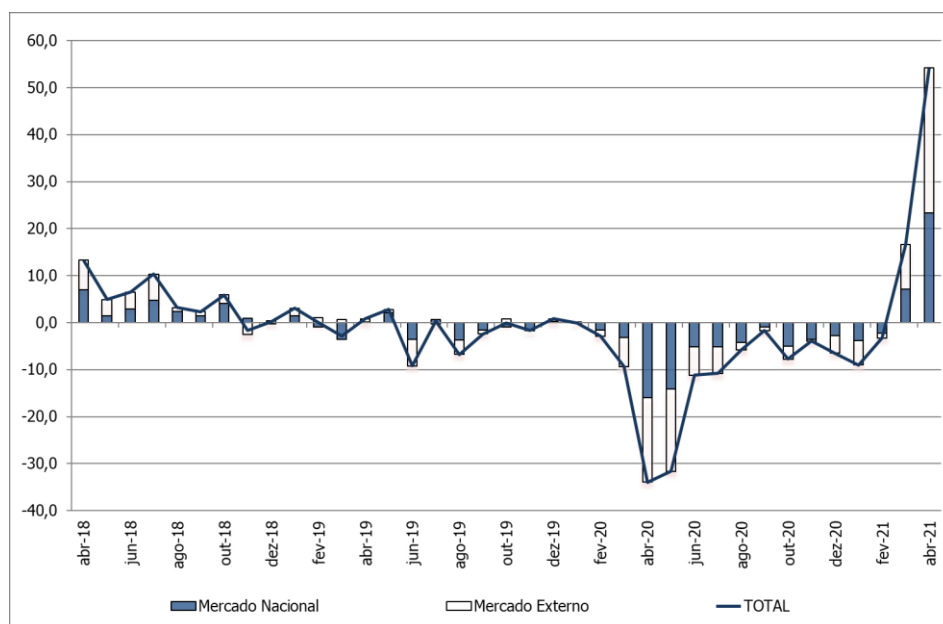
Ambos os mercados aceleraram face a março, mais intensamente o externo:

- O índice referente ao mercado nacional aumentou 36,3% em abril (12,0% no mês precedente), tendo contribuído com 23,4 (p.p.) (7,1 p.p. em março) para a variação do índice total;
- O índice relativo ao mercado externo cresceu 86,5% (23,4% em março), contribuindo com 30,8 p.p. (9,5 p.p. no mês anterior).

Comparando com abril de 2019, as variações observadas foram, respetivamente, para os índices de negócios total, mercado interno e mercado externo, 1,8%, -0,8% e 5,5%.

¹ Índices ajustados de efeitos de calendário

Gráfico 1 - Volume de Negócios na Indústria
Taxa de variação homóloga e contributos (p.p.) por mercado



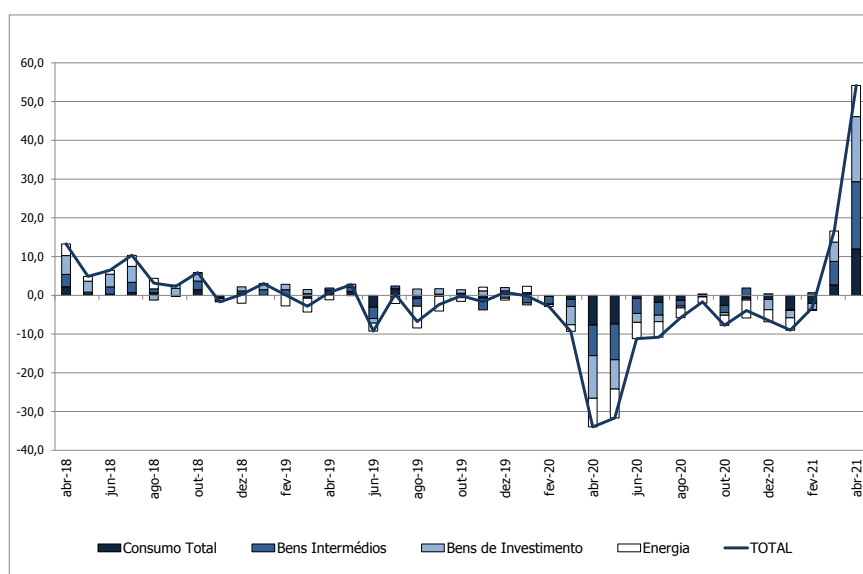
Todos os agrupamentos tiveram crescimentos homólogos acentuados em abril:

- Os *Bens Intermédios* voltaram a apresentar o maior contributo para a variação do índice agregado, 17,4 p.p., originado pelo aumento de 44,5% (16,9% em março); o índice deste agrupamento situou-se 10,6% acima de abril de 2019;
- Os *Bens de Investimento* contribuíram com 16,8 p.p. (5,0 p.p. no mês anterior), em resultado do crescimento de 185,8% (33,7% em março). O índice foi 0,6% superior a abril de 2019;
- Os *Bens de Consumo* e a *Energia* aceleraram, respetivamente, 31,1 p.p. e 22,0 p.p., para 40,5% e 36,0% em abril, contribuindo conjuntamente com 20,0 p.p. para a variação do índice agregado. Os respetivos índices situaram-se 0,8% acima e 9,4% abaixo de abril de 2019.

Quadro 1 - Volume de Negócios - Total
Grandes Agrupamentos Industriais - variação homóloga (%)

	Total	Bens de Consumo	Bens Intermédios	Bens de Investimento	Energia
fev-20	-2,9	-1,1	-5,8	-0,7	-2,4
mar-20	-9,3	-3,9	-5,3	-26,1	-8,4
abr-20	-34,0	-28,2	-23,4	-64,8	-33,4
fev-21	-3,2	-7,7	2,1	-8,3	-1,3
mar-21	16,6	9,4	16,9	33,7	14,0
abr-21	54,1	40,5	44,5	185,8	36,0

Gráfico 2 - Volume de Negócios na Indústria - Total
Taxa de variação homóloga e contributos (p.p.) por agrupamento



A variação mensal do índice do volume de negócios na indústria foi de -5,0% (+17,7% em março 2021,-28,1% em abril de 2020). O número de dias úteis foram, respetivamente, 19, 23 e 21 em fevereiro, março e abril de 2021.

Mercado Nacional

Em termos homólogos, o volume de negócios na indústria para o mercado nacional aumentou 36,3% (12,0% em março).

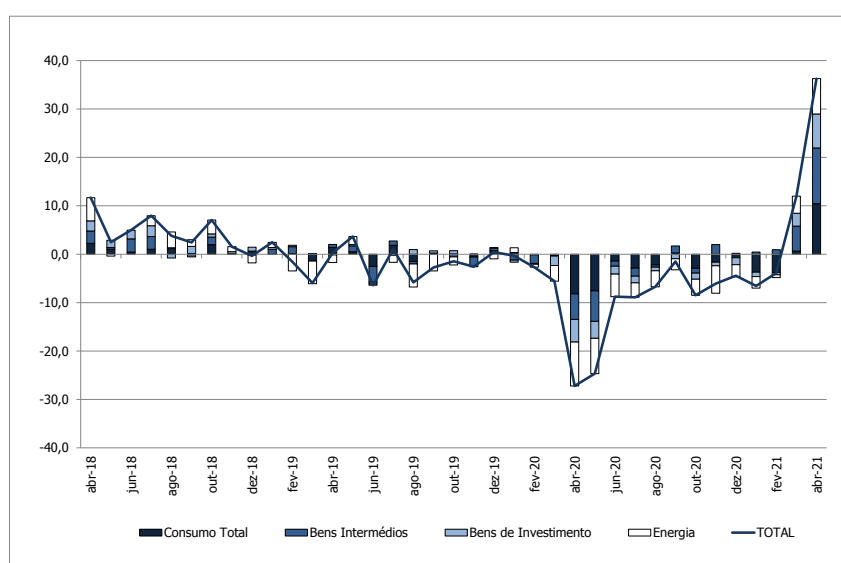
Quadro 2 - Volume de Negócios - Mercado Nacional
Grandes Agrupamentos Industriais - variação homóloga (%)

	Total	Bens de Consumo	Bens Intermédios	Bens de Investimento	Energia
fev-20	-2,7	-0,4	-5,7	-1,6	-1,9
mar-20	-5,6	-1,0	-0,4	-18,9	-10,3
abr-20	-27,2	-29,6	-17,4	-48,4	-28,1
fev-21	-3,9	-14,0	3,1	-4,6	-1,8
mar-21	12,0	2,3	15,7	29,9	11,7
abr-21	36,3	39,0	33,4	103,1	22,9

Todos os agrupamentos tiveram variações homólogas positivas e superiores às observadas em março:

- Os *Bens Intermédios* e os *Bens de Consumo* apresentaram os contributos mais elevados, 11,5 p.p. e 10,4 p.p., respetivamente, resultantes dos crescimentos de 33,4% e 39,0% (15,7% e 2,3% no mês anterior, pela mesma ordem);
- A *Energia* e os *Bens de Investimento* aceleraram 11,2 p.p. e 73,2 p.p., respetivamente, para 22,9% e 103,1% em abril, tendo contribuído com 7,3 p.p. e 7,0 p.p. para a variação do índice agregado.

Gráfico 3 - Volume de Negócios na Indústria - Mercado Nacional
Taxa de variação homóloga e contributos (p.p.) por agrupamento



A variação mensal do índice de vendas na indústria com destino ao mercado nacional situou-se em -5,5% (-22,4% em abril de 2020).

Mercado Externo

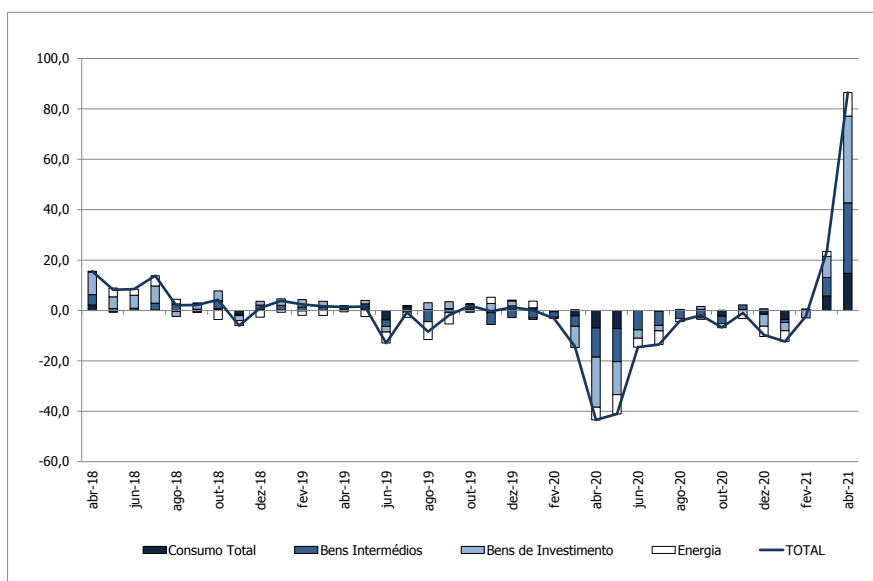
As vendas na indústria com destino ao mercado externo registaram um crescimento homólogo de 86,5% em abril (23,4% no mês anterior).

Quadro 3 - Volume de Negócios - Mercado Externo					
Grandes Agrupamentos Industriais - variação homóloga (%)					
	Total	Bens de Consumo	Bens Intermédios	Bens de Investimento	Energia
fev-20	-3,1	-1,9	-5,9	-0,2	-5,4
mar-20	-14,3	-7,8	-10,7	-29,6	6,1
abr-20	-43,4	-26,2	-30,2	-72,9	-64,2
fev-21	-2,4	0,4	1,0	-9,9	1,7
mar-21	23,4	19,4	18,3	35,8	29,0
abr-21	86,5	42,5	59,1	263,9	188,5

Todos os agrupamentos apresentaram variações homólogas mais intensas que as observadas em março, sendo ainda de destacar que, quer o índice total quer dos vários agrupamentos, exceto o investimento, se encontram acima do valor registado em abril de 2019:

- Os *Bens de Investimento* deram o contributo mais expressivo, 34,4 p.p., em resultado do crescimento de 263,9% (35,8% no mês precedente). Saliente-se o desempenho da divisão *29-Fabricação de veículos automóveis, reboques, semireboques e componentes para veículos automóveis*, com um aumento de 649,2% em abril (47,8% em março);
- Os *Bens Intermédios* aceleraram 40,8 p.p., para 59,1% em abril, contribuindo com 28,0 p.p.;
- Os *Bens de Consumo* apresentaram um contributo de 14,7 p.p., derivado do crescimento de 42,5% (19,4% no mês precedente);
- A *Energia* registou um aumento de 188,5% (29,0% em março), da qual resultou um contributo de 9,4 p.p. para a variação do índice deste mercado.

Gráfico 4 - Volume de Negócios na Indústria - Mercado Externo
Taxa de variação homóloga e contributos (p.p.) por agrupamento



O índice de volume de negócios na indústria para o mercado externo registou uma quebra mensal de 4,3% em abril (-36,7% em igual período de 2020).

Emprego e Remunerações

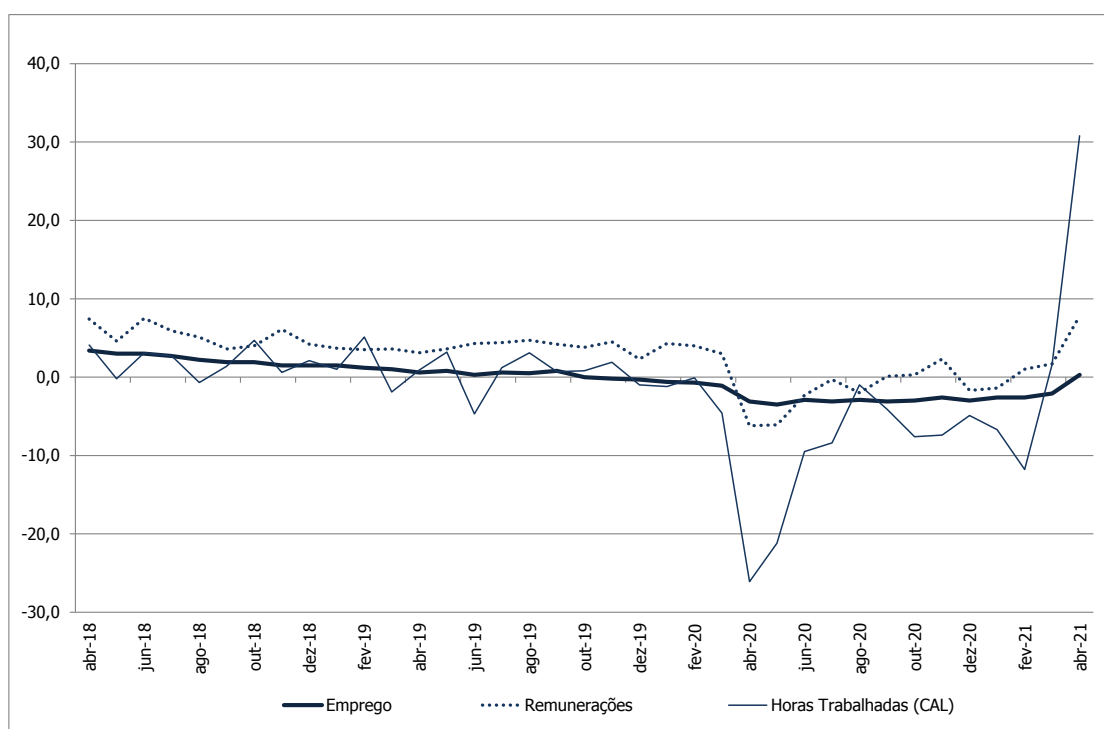
Os índices de emprego, de remunerações e de horas trabalhadas² registaram variações homólogas de 0,3%, 7,8% e 30,8% (-2,1%, 1,7% e 1,6% em março), respetivamente.

² Índices ajustados de efeitos de calendário

**Quadro 4 - Emprego, Remunerações e Horas Trabalhadas
variação homóloga (%)**

	Emprego	Remunerações	Horas Trabalhadas (CAL)
fev-20	-0,7	4,0	-0,1
mar-20	-1,1	3,0	-4,6
abr-20	-3,1	-6,2	-26,1
fev-21	-2,6	1,0	-11,8
mar-21	-2,1	1,7	1,6
abr-21	0,3	7,8	30,8

**Gráfico 5 - Emprego, Remunerações e Horas Trabalhadas na Indústria
Variação homóloga (%)**



O emprego apresentou um aumento mensal de 0,3% em abril, que compara com a redução de 2,1% verificada no mesmo período de 2020. As remunerações e as horas trabalhadas² apresentaram diminuições mensais de 0,8% e 2,7% (-6,4% e -24,5% em abril de 2020, pela mesma ordem).

Índice de **VOLUME DE NEGÓCIOS NA INDÚSTRIA - MERCADO TOTAL**

Índice Geral e por Grandes Agrupamentos Industriais
Variações mensais, homólogas e nos últimos 12 meses
BASE 2015=100

Ponderador	100,00		76,20		GRANDES AGRUPAMENTOS INDUSTRIAIS					
			28,29	2,91	25,39	33,36	14,55	23,80		
Meses	TOTAL		Bens de Consumo			Bens Intermédios **	Bens de Investimento	Energia		
	Sem Agrupamento Energia		Total	Duradouro	Não Duradouro					
Índices mensais										
abr-20	73,4	74,8	76,7	50,9	79,6	86,0	45,5	68,9		
mai-20	83,6	87,1	86,5	77,2	87,6	89,1	83,8	72,1		
jun-20	95,3	101,2	101,8	120,6	99,6	95,5	113,0	76,6		
jul-20	108,6	115,7	120,2	145,2	117,3	111,2	117,4	85,7		
ago-20	87,0	87,2	93,7	99,3	93,1	82,7	84,7	86,3		
set-20	108,1	114,5	108,3	148,3	103,7	108,3	140,7	87,9		
out-20	109,4	116,3	109,5	145,5	105,4	112,4	138,2	87,2		
nov-20	108,3	115,5	108,0	144,4	103,8	110,5	141,6	85,1		
dez-20	100,8	101,6	105,3	116,1	104,0	97,5	103,7	98,2		
jan-21	101,9	102,7	94,7	119,3	91,8	104,4	114,5	99,2		
(*) fev-21	101,2	103,6	93,1	120,9	89,9	104,4	122,3	93,5		
(*) mar-21	119,1	124,9	114,4	147,6	110,6	128,0	138,4	100,3		
abr-21	113,1	119,2	107,7	126,5	105,5	124,2	130,2	93,7		
Variação mensal (%)										
abr-20	-28,1	-29,8	-26,7	-48,0	-24,4	-21,5	-56,0	-21,7		
mai-20	13,9	16,5	12,9	51,6	10,1	3,6	84,0	4,7		
jun-20	14,1	16,1	17,6	56,3	13,7	7,2	34,8	6,1		
jul-20	13,9	14,4	18,1	20,4	17,8	16,4	3,9	11,9		
ago-20	-19,9	-24,7	-22,0	-31,7	-20,7	-25,6	-27,8	0,8		
set-20	24,3	31,3	15,5	49,4	11,4	30,9	66,0	1,8		
out-20	1,1	1,6	1,1	-1,9	1,6	3,9	-1,7	-0,8		
nov-20	-1,0	-0,7	-1,4	-0,8	-1,5	-1,7	2,4	-2,5		
dez-20	-6,9	-12,1	-2,5	-19,6	0,2	-11,8	-26,8	15,4		
jan-21	1,1	1,1	-10,1	2,7	-11,7	7,0	10,4	1,0		
(*) fev-21	-0,7	0,9	-1,7	1,4	-2,2	0,0	6,8	-5,8		
(*) mar-21	17,7	20,6	22,9	22,1	23,1	22,6	13,2	7,3		
abr-21	-5,0	-4,6	-5,9	-14,3	-4,6	-2,9	-6,0	-6,6		
Variação homóloga (%)										
abr-20	-34,0	-34,1	-28,2	-56,1	-24,7	-23,4	-64,8	-33,4		
mai-20	-31,6	-30,8	-27,0	-42,4	-25,0	-27,5	-43,2	-34,7		
jun-20	-11,2	-8,9	-3,0	5,9	-4,1	-11,5	-13,1	-19,8		
jul-20	-10,8	-8,6	-6,1	10,5	-8,0	-9,8	-10,7	-19,3		
ago-20	-5,8	-4,3	-4,3	7,6	-5,6	-4,7	-3,4	-10,3		
set-20	-1,7	-0,1	1,2	23,5	-1,7	-1,1	-0,3	-7,8		
out-20	-7,7	-6,5	-9,2	2,4	-10,8	-5,4	-3,9	-12,9		
nov-20	-3,9	0,9	-2,8	8,9	-4,4	6,2	-2,4	-20,5		
dez-20	-6,5	-4,5	-3,7	2,4	-4,4	1,2	-16,0	-12,5		
jan-21	-9,0	-7,7	-13,2	-6,3	-14,2	-0,8	-11,3	-13,2		
(*) fev-21	-3,2	-3,8	-7,7	-0,1	-8,8	2,1	-8,3	-1,3		
(*) mar-21	16,6	17,3	9,4	50,8	5,0	16,9	33,7	14,0		
abr-21	54,1	59,4	40,5	148,6	32,6	44,5	185,8	36,0		
Variação média nos últimos 12 meses (%)										
abr-20	-5,1	-4,3	-2,4	-4,1	-2,2	-5,3	-5,6	-7,8		
mai-20	-8,2	-7,5	-5,2	-8,2	-4,8	-8,1	-10,1	-10,7		
jun-20	-8,3	-7,4	-4,5	-6,9	-4,2	-8,3	-10,6	-11,5		
jul-20	-9,3	-8,4	-5,6	-5,9	-5,5	-9,3	-11,4	-12,5		
ago-20	-9,3	-8,6	-5,7	-5,2	-5,8	-9,3	-12,2	-11,6		
set-20	-9,2	-8,8	-5,7	-3,3	-6,0	-9,3	-12,8	-10,9		
out-20	-9,9	-9,4	-6,7	-4,0	-7,0	-9,6	-13,6	-11,7		
nov-20	-10,1	-9,1	-6,7	-3,6	-7,1	-8,4	-14,3	-13,8		
dez-20	-10,7	-9,6	-7,3	-4,1	-7,8	-8,2	-15,9	-14,8		
jan-21	-11,5	-10,0	-8,6	-5,3	-9,0	-7,8	-16,6	-16,5		
(*) fev-21	-11,5	-10,1	-9,1	-5,6	-9,6	-7,2	-17,3	-16,5		
(*) mar-21	-9,5	-8,0	-8,1	-0,5	-9,0	-5,3	-13,0	-14,9		
abr-21	-3,8	-1,9	-3,5	9,7	-5,2	-0,3	-2,3	-10,3		

NOTAS

Variação mensal = [mês n (ano N) / mês n-1 (ano N)] * 100 - 100

Variação homóloga = [mês n (ano N) / mês n (ano N-1)] * 100 - 100

Variação média nos últimos 12 meses = [(mês (n-11) + ... + mês (n)) / (mês (n-23) + ... + mês (n-12))] * 100 - 100

(*) Retificação, em resultado da substituição das estimativas efetuadas para as não respostas, por respostas efetivas das empresas, entretanto recebidas.

(**) Bens Intermédios + Outros

O presente Destaque inclui informação recebida até ao dia 7 de junho de 2021, o que corresponde a uma taxa de resposta em Volume de Negócios de 94,5%.

Índice de **VOLUME DE NEGÓCIOS NA INDÚSTRIA - MERCADO NACIONAL**

Índice Geral e por Grandes Agrupamentos Industriais
Variações mensais, homólogas e nos últimos 12 meses

BASE 2015=100

Ponderador	100,00	65,55	GRANDES AGRUPAMENTOS INDUSTRIAIS					
			27,28	2,21	25,07	29,39	8,88	34,45
Meses	TOTAL		Bens de Consumo			Bens Intermediários **	Bens de Investimento	Energia
	Sem Agrupamento Energia	Total	Duradouro	Não Duradouro				
Índices mensais								
abr-20	79,2	82,2	77,6	56,4	79,5	93,0	60,7	73,4
mai-20	88,6	93,4	87,8	81,7	88,4	99,2	91,5	79,5
jun-20	95,6	102,4	100,1	117,2	98,6	103,5	105,9	82,7
jul-20	108,5	117,2	115,1	140,5	112,9	120,5	112,5	92,0
ago-20	91,7	91,9	98,1	93,6	98,5	87,8	86,9	91,3
set-20	106,5	115,1	110,6	140,0	108,0	116,4	124,4	90,3
out-20	106,2	114,2	109,0	137,9	106,4	116,2	123,7	90,8
nov-20	103,8	112,3	104,9	134,2	102,3	115,4	124,8	87,6
dez-20	106,1	108,8	114,0	118,9	113,6	102,1	114,8	101,1
jan-21	100,7	100,9	91,8	108,4	90,3	109,5	100,7	100,4
(*) fev-21	96,0	97,7	84,5	104,5	82,7	105,8	111,0	92,9
(*) mar-21	114,2	122,4	108,8	133,5	106,6	131,6	133,4	98,7
abr-21	107,9	117,2	107,9	119,8	106,9	124,0	123,3	90,2
Variação mensal (%)								
abr-20	-22,4	-24,7	-27,0	-40,9	-25,9	-18,2	-40,9	-16,9
mai-20	11,9	13,6	13,1	44,8	11,2	6,7	50,7	8,3
jun-20	7,9	9,6	14,0	43,5	11,6	4,4	15,7	3,9
jul-20	13,5	14,4	15,0	19,9	14,4	16,3	6,3	11,3
ago-20	-15,5	-21,5	-14,8	-33,4	-12,7	-27,1	-22,8	-0,8
set-20	16,1	25,1	12,7	49,6	9,6	32,7	43,1	-1,1
out-20	-0,3	-0,7	-1,4	-1,5	-1,4	-0,2	-0,5	0,6
nov-20	-2,2	-1,7	-3,7	-2,6	-3,8	-0,7	0,9	-3,5
dez-20	2,2	-3,1	8,7	-11,5	11,0	-11,5	-8,1	15,3
jan-21	-5,1	-7,2	-19,5	-8,8	-20,5	7,2	-12,3	-0,7
(*) fev-21	-4,7	-3,2	-7,9	-3,6	-8,4	-3,4	10,3	-7,5
(*) mar-21	19,0	25,3	28,8	27,7	28,9	24,4	20,2	6,3
abr-21	-5,5	-4,2	-0,9	-10,3	0,2	-5,7	-7,6	-8,6
Variação homóloga (%)								
abr-20	-27,2	-26,8	-29,6	-51,9	-27,6	-17,4	-48,4	-28,1
mai-20	-24,7	-25,0	-27,1	-41,8	-25,6	-20,3	-33,5	-23,9
jun-20	-8,8	-6,0	-5,1	2,6	-5,9	-3,6	-15,4	-14,6
jul-20	-8,9	-8,4	-9,9	0,0	-10,8	-5,3	-13,9	-10,1
ago-20	-6,7	-5,3	-7,5	3,7	-8,3	-1,8	-8,6	-9,4
set-20	-1,5	1,2	1,0	23,4	-1,0	4,7	-8,2	-7,4
out-20	-8,5	-7,4	-10,2	-3,5	-10,9	-3,3	-11,7	-10,9
nov-20	-6,1	-0,6	-6,0	1,0	-6,7	7,0	-6,8	-17,2
dez-20	-4,4	-3,0	-2,6	2,8	-3,0	0,7	-13,4	-7,4
jan-21	-6,5	-6,4	-13,8	-8,7	-14,3	1,6	-9,8	-6,9
(*) fev-21	-3,9	-4,9	-14,0	-6,5	-14,8	3,1	-4,6	-1,8
(*) mar-21	12,0	12,1	2,3	39,9	-0,6	15,7	29,9	11,7
abr-21	36,3	42,6	39,0	112,5	34,4	33,4	103,1	22,9
Variação média nos últimos 12 meses (%)								
abr-20	-4,0	-3,2	-2,8	-5,9	-2,5	-3,2	-4,3	-5,8
mai-20	-6,5	-5,7	-5,4	-10,4	-4,9	-5,4	-7,6	-8,2
jun-20	-6,7	-5,5	-5,1	-9,6	-4,6	-4,8	-8,7	-9,2
jul-20	-7,6	-6,6	-6,6	-9,8	-6,3	-5,6	-9,7	-9,7
ago-20	-7,7	-6,9	-6,8	-8,9	-6,6	-5,6	-10,9	-9,4
set-20	-7,6	-6,8	-6,7	-6,7	-6,7	-5,2	-12,0	-9,2
out-20	-8,2	-7,5	-7,6	-7,7	-7,6	-5,4	-13,6	-9,7
nov-20	-8,5	-7,3	-7,9	-7,9	-8,0	-4,3	-14,2	-11,1
dez-20	-8,9	-7,7	-8,4	-8,0	-8,4	-4,4	-15,5	-11,6
jan-21	-9,4	-8,0	-9,6	-9,1	-9,6	-3,9	-15,9	-12,4
(*) fev-21	-9,5	-8,2	-10,6	-9,1	-10,7	-3,2	-16,2	-12,4
(*) mar-21	-8,2	-7,0	-10,3	-4,6	-10,9	-1,9	-12,8	-10,8
abr-21	-3,8	-2,2	-5,8	4,2	-6,7	2,0	-4,9	-7,2

NOTAS

Variação mensal = [mês n (ano N) / mês n-1 (ano N)] * 100 - 100

Variação homóloga = [mês n (ano N) / mês n (ano N-1)] * 100 - 100

Variação média nos últimos 12 meses = [[mês (n-11) + ... + mês (n)] / [mês (n-23) + ... + mês (n-12)]] * 100 - 100

(*) Retificação, em resultado da substituição das estimativas efetuadas para as não respondidas, por respostas efetivas das empresas, entretanto recebidas.

(**) Bens Intermediários + Outros

Índice de **VOLUME DE NEGÓCIOS NA INDÚSTRIA - MERCADO EXTERNO**

Índice Geral e por Grandes Agrupamentos Industriais
Variações mensais, homólogas e nos últimos 12 meses

BASE 2015=100

Ponderador	100,00	91,98	GRANDES AGRUPAMENTOS INDUSTRIAIS					
			29,80	3,94	25,86	39,24	22,94	8,02
Meses	TOTAL		Bens de Consumo			Bens Intermédios **	Bens de Investimento	Energia
	Sem Agrupamento Energia	Total	Duradouro	Não Duradouro				
Índices mensais								
abr-20	64,8	67,0	75,4	46,3	79,8	78,2	36,9	40,1
mai-20	76,0	80,5	84,8	73,4	86,5	77,8	79,4	25,2
jun-20	94,9	99,9	104,0	123,4	101,0	86,7	117,0	37,7
jul-20	108,7	114,2	127,1	149,1	123,8	101,0	120,2	45,4
ago-20	80,0	82,1	87,8	103,9	85,3	77,1	83,5	54,9
set-20	110,5	113,8	105,2	155,1	97,5	99,2	150,0	73,0
out-20	114,1	118,5	110,2	151,9	103,8	108,3	146,6	64,4
nov-20	114,9	118,9	112,2	152,8	106,0	105,1	151,2	68,9
dez-20	92,8	94,0	93,4	113,8	90,3	92,4	97,3	80,1
jan-21	103,5	104,6	98,6	128,2	94,1	98,6	122,4	91,5
(*) fev-21	108,9	109,9	104,7	134,4	100,1	102,8	128,8	97,3
(*) mar-21	126,3	127,6	121,9	159,3	116,2	124,0	141,3	110,8
abr-21	120,9	121,3	107,4	132,1	103,6	124,4	134,1	115,8
Variação mensal (%)								
abr-20	-36,7	-35,5	-26,2	-53,6	-22,2	-25,4	-64,6	-53,3
mai-20	17,3	20,2	12,5	58,4	8,5	-0,5	115,5	-37,3
jun-20	24,8	24,1	22,7	68,1	16,8	11,3	47,4	49,9
jul-20	14,6	14,4	22,2	20,8	22,5	16,5	2,7	20,3
ago-20	-26,5	-28,1	-30,9	-30,3	-31,1	-23,7	-30,6	21,0
set-20	38,2	38,5	19,8	49,3	14,3	28,7	79,7	32,9
out-20	3,2	4,1	4,8	-2,1	6,5	9,2	-2,3	-11,8
nov-20	0,7	0,4	1,8	0,6	2,1	-2,9	3,1	7,0
dez-20	-19,2	-21,0	-16,7	-25,5	-14,8	-12,1	-35,6	16,3
jan-21	11,5	11,3	5,5	12,7	4,2	6,8	25,8	14,2
(*) fev-21	5,2	5,1	6,2	4,8	6,4	4,2	5,2	6,3
(*) mar-21	16,0	16,2	16,5	18,5	16,1	20,6	9,7	13,8
abr-21	-4,3	-4,9	-11,9	-17,1	-10,8	0,4	-5,1	4,5
Variação homóloga (%)								
abr-20	-43,4	-41,7	-26,2	-59,7	-20,3	-30,2	-72,9	-64,2
mai-20	-41,1	-36,8	-26,9	-42,9	-24,1	-35,7	-48,1	-83,0
jun-20	-14,5	-11,7	-0,1	8,6	-1,6	-20,1	-11,9	-56,5
jul-20	-13,5	-8,8	-0,9	20,3	-4,0	-15,2	-8,9	-65,3
ago-20	-4,1	-3,1	1,0	10,7	-0,6	-8,2	0,1	-18,7
set-20	-1,9	-1,4	1,6	23,6	-2,6	-7,8	4,0	-10,3
out-20	-6,7	-5,4	-7,8	7,4	-10,6	-7,8	0,3	-27,3
nov-20	-0,9	2,4	1,6	15,5	-1,0	5,3	-0,2	-39,6
dez-20	-9,7	-6,2	-5,5	2,0	-6,8	1,9	-17,7	-39,5
jan-21	-12,3	-9,0	-12,5	-4,6	-14,0	-3,6	-12,0	-40,9
(*) fev-21	-2,4	-2,7	0,4	4,4	-0,4	1,0	-9,9	1,7
(*) mar-21	23,4	23,0	19,4	59,5	13,4	18,3	35,8	29,0
abr-21	86,5	81,2	42,5	185,1	29,9	59,1	263,9	188,5
Variação média nos últimos 12 meses (%)								
abr-20	-6,6	-5,5	-1,9	-2,5	-1,8	-7,6	-6,3	-18,5
mai-20	-10,6	-9,3	-4,8	-6,4	-4,5	-11,0	-11,4	-24,8
jun-20	-10,7	-9,4	-3,6	-4,6	-3,5	-12,1	-11,7	-24,6
jul-20	-11,8	-10,4	-4,2	-2,6	-4,5	-13,6	-12,3	-29,0
ago-20	-11,6	-10,5	-4,2	-2,0	-4,6	-13,4	-12,9	-25,5
set-20	-11,6	-10,8	-4,3	-0,5	-4,9	-13,9	-13,2	-22,3
out-20	-12,4	-11,4	-5,4	-1,0	-6,1	-14,4	-13,6	-24,4
nov-20	-12,4	-11,0	-5,0	0,1	-5,9	-13,1	-14,3	-30,1
dez-20	-13,2	-11,5	-5,9	-0,7	-6,8	-12,5	-16,1	-34,5
jan-21	-14,3	-12,1	-7,3	-2,2	-8,2	-12,2	-17,0	-41,3
(*) fev-21	-14,3	-12,1	-7,1	-2,6	-7,9	-11,7	-17,8	-40,9
(*) mar-21	-11,4	-9,1	-4,9	3,0	-6,3	-9,3	-13,2	-39,2
abr-21	-3,7	-1,6	-0,4	14,3	-2,9	-3,1	-0,8	-29,5

NOTAS

Variação mensal = [mês n (ano N) / mês n-1 (ano N)] * 100 - 100

Variação homóloga = [mês n (ano N) / mês n (ano N-1)] * 100 - 100

Variação média nos últimos 12 meses = [[mês (n-11) + ... + mês (n)] / [mês (n-23) + ... + mês (n-12)]] * 100 - 100

(*) Retificação, em resultado da substituição das estimativas efetuadas para as não respondidas, por respostas efetivas das empresas, entretanto recebidas.

(**) Bens Intermédios + Outros

Índices de EMPREGO, REMUNERAÇÕES e HORAS TRABALHADAS NA INDÚSTRIA

Índice Total e por Grandes Agrupamentos Industriais
Variações mensais, homólogas e nos últimos 12 meses

BASE 2015=100

Ponderador	EMPREGO					REMUNERAÇÕES					HORAS					HORAS (Índices CAL)				
	100,00	48,91	31,80	16,38	2,91	100,00	39,83	35,16	19,60	5,41	100,00	48,79	32,23	16,30	2,67	100,00	48,79	32,23	16,30	2,67
Meses	TOTAL	Bens de Consumo	Bens Intermédios **	Bens de Investimento	Energia	TOTAL	Bens de Consumo	Bens Intermédios **	Bens de Investimento	Energia	TOTAL	Bens de Consumo	Bens Intermédios **	Bens de Investimento	Energia	TOTAL	Bens de Consumo	Bens Intermédios **	Bens de Investimento	Energia
Índices mensais																				
abr-20	103,7	101,3	106,6	106,1	99,3	104,1	105,1	104,6	98,3	113,8	78,8	70,8	90,9	75,5	100,7	78,5	70,6	90,5	75,0	100,5
mai-20	103,7	101,2	106,7	106,0	99,3	106,0	106,8	108,8	103,5	91,4	85,7	79,9	92,3	88,2	98,5	87,9	81,9	94,4	90,8	102,0
jun-20	104,2	101,9	106,9	106,8	99,9	121,2	118,5	120,9	128,1	117,5	92,3	88,2	95,5	97,9	94,5	93,2	89,1	96,4	99,0	95,8
jul-20	104,7	102,2	107,4	107,5	100,2	134,7	135,3	138,1	138,6	93,3	104,6	100,8	108,4	108,9	100,9	102,9	99,2	106,8	106,8	98,4
ago-20	104,6	102,5	106,5	108,0	99,8	122,0	132,7	118,4	116,8	85,5	77,2	73,8	80,0	80,2	86,2	79,2	75,6	81,8	82,7	89,2
set-20	104,5	102,4	106,8	107,3	99,9	107,4	110,2	106,4	109,4	85,8	104,5	100,8	107,0	111,9	96,7	103,4	99,7	105,9	110,5	95,0
out-20	104,0	101,5	106,6	107,0	100,1	107,7	108,3	108,5	111,1	86,3	105,4	101,0	108,8	113,0	101,2	105,9	101,4	109,1	113,5	101,7
nov-20	104,5	101,8	107,3	108,0	100,3	145,4	136,5	148,0	157,4	151,5	104,1	99,4	107,6	111,9	99,7	103,0	98,3	106,6	110,5	98,0
dez-20	104,4	101,8	107,2	107,2	99,6	145,1	155,4	145,8	137,9	90,8	91,5	89,0	95,1	93,0	86,8	91,9	89,3	95,4	93,4	87,2
jan-21	103,5	100,3	106,6	107,6	99,5	107,2	107,0	108,6	110,2	89,6	98,3	94,5	101,7	103,1	94,7	100,7	96,9	104,0	105,9	98,1
(*) fev-21	103,4	100,1	106,8	107,7	99,1	109,7	109,2	109,5	111,6	108,0	95,2	88,8	101,1	103,2	94,6	95,4	88,9	101,2	103,3	95,1
(*) mar-21	103,8	100,4	107,4	107,7	99,0	113,1	114,4	113,6	116,6	86,7	107,7	100,6	114,5	115,9	106,3	105,6	98,5	112,5	113,4	102,9
abr-21	104,1	100,4	108,3	107,7	98,8	112,2	113,0	114,1	114,1	86,2	103,4	97,0	109,9	110,6	99,9	102,7	96,4	109,1	109,6	98,9
Variação mensal (%)																				
abr-20	-2,1	-2,4	-2,0	-2,1	0,2	-6,4	-4,9	-5,5	-13,1	2,3	-24,4	-29,5	-17,7	-27,2	-2,7	-24,5	-29,4	-18,0	-27,5	-1,9
mai-20	0,0	-0,1	0,1	-0,1	-0,1	1,9	1,6	4,0	5,3	-19,6	8,8	12,9	1,5	16,8	-2,2	12,0	16,0	4,3	21,1	1,5
jun-20	0,5	0,7	0,2	0,7	0,6	14,3	10,9	11,1	23,8	28,5	7,6	10,4	3,4	11,0	-4,0	6,0	8,8	2,1	9,0	-6,1
jul-20	0,4	0,3	0,5	0,7	0,3	11,1	14,1	14,3	8,2	-20,6	13,3	14,3	13,6	11,2	6,8	10,4	11,4	10,9	7,9	2,7
ago-20	-0,1	0,2	-0,9	0,5	-0,3	-9,4	-1,9	-14,3	-15,8	-8,4	-26,2	-26,8	-26,2	-26,3	-14,6	-23,1	-23,7	-23,4	-22,5	-9,3
set-20	-0,1	-0,1	0,2	-0,6	0,1	-12,0	-17,0	-10,2	-6,3	0,4	35,4	36,6	33,6	39,4	12,2	30,6	31,9	29,4	33,6	6,5
out-20	-0,5	-0,9	-0,1	-0,3	0,3	0,3	-1,7	1,9	1,5	0,6	0,9	0,1	1,7	1,0	4,7	2,4	1,6	3,0	2,7	7,0
nov-20	0,5	0,3	0,6	0,9	0,2	35,0	26,0	36,4	41,7	75,6	-1,3	-1,6	-1,1	-1,0	-1,5	-2,7	-3,0	-2,3	-2,6	-3,6
dez-20	-0,2	0,0	-0,1	-0,8	-0,8	-0,2	13,9	-1,5	-12,4	-40,1	-12,0	-10,5	-11,7	-16,9	-12,9	-10,7	-9,1	-10,5	-15,5	-11,0
jan-21	-0,8	-1,5	-0,6	0,4	0,0	-26,1	-31,2	-25,5	-20,1	-1,3	7,3	6,2	7,0	10,8	9,0	9,6	8,4	9,0	13,5	12,4
(*) fev-21	0,0	-0,2	0,2	0,1	-0,4	2,3	2,0	0,8	1,3	20,5	-3,1	-6,1	-0,6	0,2	-0,1	-5,3	-8,3	-2,7	-2,5	-3,0
(*) mar-21	0,3	0,3	0,5	0,0	-0,2	3,1	4,8	3,7	4,4	-19,7	13,1	13,4	13,2	12,3	12,4	10,7	10,9	11,1	9,8	8,1
abr-21	0,3	0,0	0,8	0,0	-0,2	-0,8	-1,2	0,5	-2,2	-0,6	-4,0	-3,6	-4,0	-4,6	-6,0	-2,7	-2,2	-3,0	-3,3	-3,8
Variação homóloga (%)																				
abr-20	-3,1	-3,2	-1,9	-5,8	-0,4	-6,2	-3,8	-5,0	-14,2	-1,2	-25,8	-31,1	-16,0	-33,9	5,9	-26,1	-31,5	-16,2	-34,2	5,1
mai-20	-3,5	-3,6	-2,0	-6,3	-0,8	-6,1	-4,0	-2,1	-10,8	-27,2	-24,4	-27,8	-19,0	-27,9	-5,6	-21,2	-24,7	-15,9	-24,5	0,3
jun-20	-2,9	-2,7	-1,8	-5,6	-0,2	-2,3	-1,3	-0,9	-7,1	1,0	-8,2	-9,9	-6,9	-8,2	10,7	-9,5	-11,2	-8,2	-9,7	8,3
jul-20	-3,1	-3,1	-2,2	-5,1	0,8	-0,3	1,8	-0,7	-4,1	4,1	-8,3	-10,0	-5,6	-9,9	-0,3	-8,4	-10,1	-5,6	-10,0	-0,3
ago-20	-2,9	-3,1	-2,4	-3,8	0,5	-2,0	-2,3	-1,3	-1,8	-6,0	-1,0	-0,4	0,6	-5,4	-0,5	-1,0	-0,4	0,6	-5,3	-0,5
set-20	-3,1	-3,4	-2,4	-4,4	0,9	0,1	1,4	0,2	-2,7	0,1	-2,1	-3,6	-0,3	-2,2	1,9	-4,1	-5,5	-2,1	-4,5	-1,2
out-20	-3,0	-3,9	-2,3	-2,5	1,0	0,3	-0,4	1,6	-0,6	-0,1	-9,5	-11,3	-7,7	-8,2	-5,5	-7,6	-9,5	-6,0	-6,0	-2,5
nov-20	-2,6	-3,3	-2,1	-2,4	0,7	2,3	2,4	4,3	-0,3	-0,1	-3,5	-5,8	-1,8	-1,2	1,7	-7,4	-9,6	-5,2	-5,7	4,4
dez-20	-3,0	-3,9	-2,3	-2,4	-0,3	-1,7	-1,2	-2,5	-1,9	2,2	-6,9	-8,1	-4,2	-8,4	-7,5	-4,9	-6,2	-2,5	-6,2	-4,6
jan-21	-2,6	-3,8	-2,0	-1,0	-0,3	-1,4	-2,5	-0,2	-1,8	-0,1	-10,5	-12,5	-7,9	-10,0	-8,4	-6,7	-8,8	-4,5	-5,8	-2,7
(*) fev-21	-2,6	-3,7	-2,0	-0,9	0,1	1,0	0,1	-0,3	0,0	23,2	-8,6	-12,3	-5,4	-5,7	0,1	-11,8	-15,6	-8,9	-8,2	-2,1
(*) mar-21	-2,1	-3,3	-1,2	-0,7	-0,2	1,7	3,5	2,5	3,1	-22,0	3,3	0,2	3,5	11,8	2,8	1,6	-1,4	1,9	9,7	0,4
abr-21	0,3	-0,9	1,6	1,5	-0,5	7,8	7,5	9,1	16,0	-24,2	31,2	37,1	20,8	46,5	-0,8	30,8	36,6	20,6	46,2	-1,5
Variação média nos últimos 12 meses (%)																				
abr-20	-0,3	-0,6	0,6	-0,9	0,2	3,1	3,4	2,8	2,8	4,2	-2,7	-3,7	-0,9	-3,8	0,9	-2,3	-3,3	-0,5	-3,4	1,1
mai-20	-0,6	-0,9	0,4	-1,6	-0,1	2,3	2,7	2,6	1,5	0,7	-5,1	-6,3	-2,8	-6,7	-0,1	-4,4	-5,7	-2,2	-6,0	0,7
jun-20	-0,9	-1,1	0,2	-2,2	-0,3	1,7	2,2	2,3	0,2	0,3	-5,1	-6,4	-2,8	-6,8	1,5	-4,8	-6,1	-2,5	-6,5	1,8
jul-20	-1,2	-1,4	-0,1	-2,7	-0,4	1,3	2,0	1,8	-0,7	0,2	-6,1	-7,5	-3,6	-8,0	1,0	-5,7	-7,1	-3,2	-7,6	1,5
ago-20	-1,5	-1,6	-0,4	-3,1	-0,5	0,7	1,4	1,3	-1,2	-0,9	-6,1	-7,4	-3,5	-8,4	1,1	-5,9	-7,2	-3,3	-8,3	1,2
set-20	-1,8	-1,9	-0,7	-3,6	-0,3	0,4	1,2	1,1	-1,9	-1,0	-6,5	-7,9	-3,8	-8,9	1,0	-6,3	-7,7	-3,6	-8,8	1,1
out-20	-2,0	-2,2	-1,0	-3,7	-0,2	0,2	0,9	0,9	-2,3	-1,0	-7,6	-9,1	-4,8	-9,9	0,3	-7,1	-8,5	-4,3	-9,4	0,9
nov-20	-2,2	-2,4	-1,3	-3,8	0,0	0,0	0,6	0,9	-2,8	-1,0	-7,7	-9,4	-4,9	-9,8	0,7	-7,9	-9,5	-4,9	-10,0	0,3
dez-20	-2,5	-2,7	-1,5	-4,0	0,0	-0,4	0,3	0,3	-3,2	-0,8	-8,3	-10,1	-5,3	-10,5	0,0	-8,2	-9,9	-5,1	-10,4	0,0
jan-21	-2,6	-3,0	-1,7	-3,9	0,1	-0,9	-0,2	0,0	-3,6	-0,8	-9,2	-11,0	-6,0	-11,1	-0,8	-8,7	-10,5	-5,5	-10,7	-0,2
(*) fev-21	-2,8	-3,2	-1,9	-3,7	0,1	-1,1	-0,5	-0,4	-3,8	0,9	-9,6	-11,7	-6,3	-11,2	-0,4	-9,7	-11,8	-6,4	-11,2	-0,2
(*) mar-21	-2,9	-3,4	-2,0	-3,4	0,1	-1,2	-0,5	-0,3	-3,5	-3,1	-9,1	-11,4	-6,1	-9,5	-0,6	-9,2	-11,5	-6,2	-9,5	-0,4
abr-21	-2,6	-3,2	-1,8	-2,9	0,1	-0,1	0,3	0,7	-1,3	-5,2	-5,1	-6,9	-3,3	-4,1	-1,1	-5,2	-7,0	-3,5	-4,1	-1,0

NOTAS

Variação mensal = [mês n (ano N) / mês n-1 (ano N-1)] * 100 - 100

Variação homóloga = [mês n (ano N) / mês n (ano N-1)] * 100 - 100

Variação média nos últimos 12 meses = [[mês (n-11) + ... + mês (n)] / [mês (n-23) + ... + mês (n-12)]] * 100 - 100

(*) Retificação, em resultado da substituição das estimativas efetuadas para as não respostas, por respostas efetivas das empresas, entretanto recebidas.

(**) Bens Intermédios + Outros

Índices CAL - Índices ajustados de efeitos de calendário

O presente Destaque inclui informação recebida até ao dia 7 de junho de 2021, o que corresponde a uma taxa de resposta em Volume de Emprego de 91,2%.

Notas Explicativas

O objetivo do Índice de Volume de Negócios na Indústria é mostrar a evolução do mercado de bens e serviços na indústria e a sua desagregação entre mercado nacional e externo. Os índices são obtidos tendo por base o Inquérito Mensal ao Volume de Negócios e Emprego na Indústria, realizado essencialmente por via eletrónica (e-mail) junto de unidades estatísticas selecionadas a partir das empresas sediadas no território nacional cuja atividade principal se enquadre na indústria.

Para mais informação sobre a metodologia utilizada ver o [documento metodológico](#).

Índices de Emprego, Remunerações e Horas Trabalhadas na Indústria

Os índices de Emprego, Remunerações e Horas Trabalhadas na Indústria, têm por objetivo mostrar a evolução do mercado de emprego, dos salários e de remunerações efetivamente pagas e do volume de trabalho neste setor. Os índices são obtidos com base no Inquérito Mensal à Indústria, realizado por via eletrónica (e-mail), junto de unidades estatísticas selecionadas a partir das empresas sediadas no território nacional dedicando-se principalmente à Indústria.

Contribuições

A contribuição representa o efeito individual de um agrupamento na formação de uma taxa de variação do índice total. Este indicador é apresentado em termos de pontos percentuais em relação à variação total.

Taxa de resposta

O presente Destaque inclui informação recebida até ao dia 7 de junho de 2021, o que corresponde a uma taxa de resposta no primeiro momento de difusão de 94,5% (92,2% em abril de 2020) no VVN. No quadro seguinte apresentam-se as taxas de resposta para os agrupamentos e secções da CAE.

	Total	CT	CD	CND	INT**	INV	EN	B	C	D	E
VVN	94,5	90,0	87,6	90,3	92,7	94,7	99,1	91,1	93,6	98,5	91,4
EMP	91,2	89,9	92,9	89,3	91,0	93,0	93,5	87,4	91,4	86,1	90,9

Ajustamento de efeitos de calendário

O ajustamento dos efeitos de calendário é efetuado com modelos probabilísticos do tipo "Autoregressive Integrated Moving Average" (ARIMA). O ajustamento pressupõe que se mantenha relativamente estável a influência deste tipo de efeitos sobre as séries brutas. No entanto, é possível que a redução recente da produção industrial com a crise internacional possa acarretar alguma perturbação neste tipo de efeitos. De qualquer modo, continuam a acompanhar estes destaques os valores das séries brutas e as respetivas taxas de variação, o que permite complementar a informação fornecida pelas séries ajustadas e comentadas neste destaque.

Com o destaque de outubro de 2017 foram divulgadas as séries de Horas Trabalhadas, ajustadas dos efeitos de calendário, relativas aos Grandes Agrupamentos Industriais, Secções e Divisões.

Revisões

A informação divulgada no presente destaque incorpora a revisão dos índices dos dois meses anteriores, em consequência da substituição das estimativas efetuadas por respostas entretanto recebidas e, em menor grau, da substituição de valores provisórios anteriormente reportados por valores definitivos. A magnitude destas revisões, medida, em pontos percentuais, pela diferença entre taxas de variação homóloga agora e anteriormente divulgadas é a seguinte:

	VNT	VNN	VNE	NPS	REM	HRS	HRS CAL
fev-21	0,2	0,1	0,1	0,0	0,1	-0,4	-0,3
mar-21	0,7	0,8	0,5	-0,2	0,4	0,0	0,1

Divulgação de dados retropolados da Base 2015

Com o destaque de julho de 2017 foram divulgadas, no Portal do INE, as séries do IVNEI retropoladas desde janeiro de 2005, relativas aos dados brutos dos Grandes Agrupamentos Industriais, Secções e Divisões.

Notas Explicativas (continuação)

Siglas

Total	– Indústria Extrativa, Indústria Transformadora e Produção e Distribuição de Eletricidade, Gás e Água
TVH	– Taxa de Variação Homóloga
CT	– Bens de Consumo Total
CND	– Bens de Consumo não Duradouro
CD	– Bens de Consumo Duradouro
INT	– Bens Intermediários
INV	– Bens de Investimento
EN	– Energia
B	– Indústrias Extrativas
C	– Indústrias Transformadoras
D	– Eletricidade, Gás, Vapor, Água Quente e Fria e Ar Frio
E	– Captação, Tratamento e Distribuição de Água, Saneamento, Gestão de Resíduos e Despoluição
VNT	– Volume de Negócios Total
VNN	– Volume de Negócios Mercado Nacional
VNE	– Volume de Negócios Mercado Externo
VVN	– Volume de Negócios
REM	– Remunerações
HRS	– Horas Trabalhadas
CAL	– Índices ajustados de efeitos de calendário